

ITF DANMARK

LANDSHOLDSREGLEMENT



2024

Artikel 1	Definition.....	3
Artikel 2	Anvendelse	3
Artikel 3	Formål	3
Artikel 4	Landsholdets struktur	3
Artikel 4.1	Landsholdsledelse:.....	3
Artikel 4.2	Landsholdstrup:	4
Artikel 4.3	Eksterne konsulenter	4
Artikel 5	Landsholdsledelsens opgaver.....	4
Artikel 6	Landsholdsledelsen - Sportschefen	4
Artikel 6.1	Tiltrædelse	4
Artikel 6.2	Overordnet ansvar	5
Artikel 6.3	Arbejdsbeskrivelse	5
Artikel 6.4	Krav	5
Artikel 6.5	Afbrydelse af samarbejde	6
Artikel 7	Landsholdsledelsen - Landsholdstrænere	6
Artikel 7.1	Landsholdstrænere	6
Artikel 7.2	Arbejdsbeskrivelse	6
Artikel 7.3	Krav	7
Artikel 7.4	Afbrydelse af samarbejdet.....	7
Artikel 8	Landsholdsledelsen - Teammanager	7
Artikel 8.1	Arbejdsbeskrivelse	7
Artikel 8.2	Krav	8
Artikel 8.3	Afbrydelse af samarbejdet.....	8
Artikel 9	Landsholdstrup - landsholdsudøvere	8
Artikel 9.1	Udtagelse	8
Artikel 9.2	Offentliggørelse af udtagelse	8
Artikel 9.3	Landsholdsudøveres forpligtelser	9
Artikel 9.4	Krav	10
Artikel 9.5	Diskvalifikation af udtagelse til landshold	10
Artikel 10	Landsholdstrup - landsholdscoaches.....	10
Artikel 11	Landsholdstøj	10
Artikel 11.1	Officielt landsholdstøj.....	10
Artikel 11.2	Tilkøb af tøj	11
Artikel 11.3	Anvendelse af landsholdstøj.....	11
Artikel 11.4	Vedligehold	11
Artikel 12	Opførsel.....	11

Artikel 12.1	Ved møder og træning.....	11
Artikel 12.2	Ved stævner og mesterskaber	12
Artikel 12.3	Alkohol og tobak.....	12
Artikel 12.4	Euforiserende stoffer	12
Artikel 12.5	Øvrige sammenkomster.....	12
Artikel 13	Doping.....	12
Artikel 14	Disciplinære spørgsmål	12
Artikel 14.1	Disciplinær anmeldelse.....	12
Artikel 14.2	Disciplinær sanktion	13

Artikel 1 Definition

Reglementet indeholder gældende regler, krav og forventninger, som alle foreninger, udøvere og trænere som ønsker at arbejde med landsholdet og opgaver omkring landsholdet skal følge. Reglementet vil indeholde såvel regelkrav, procedurer og forventninger omkring landshold og landsholdsrelateret arbejde.

Artikel 2 Anvendelse

Regler, krav og forventninger skal følges af medlemsforeninger, udøvere, trænere og relevante samarbejdspartnere under ITF Danmark. Reglementet skal følges for at opnå kvalifikations til såvel udøver- som underviserposter.

Artikel 3 Formål

Målet med reglementet er at skabe et gennemsigtigt, retfærdigt, effektivt miljø for alle parter involveret i landsholdsrelateret arbejde.

Reglementet skal sikre en ligeværdig behandling af alle der er involveret i planlægning, træning og arbejde omkring landsholdet.

Artikel 4 Landsholdets struktur

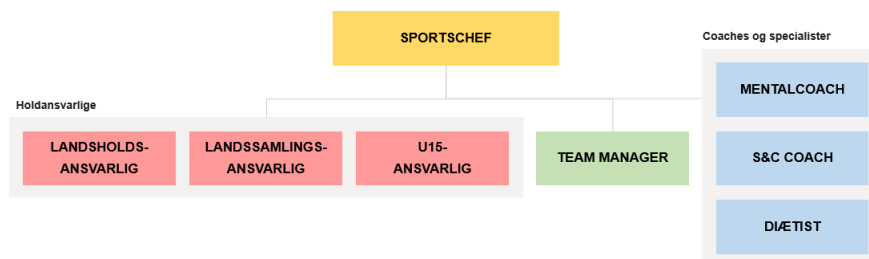
Landsholdet er organiseret som myndighed under hovedbestyrelsen for ITF Danmark og består af følgende:

Artikel 4.1 Landsholdsledelse:

Landsholdets ledelse struktureres med følgende ansvarsposter:

- Sportschef
- Landsholdstrænere
- Team manager

Landsholdstrænere og team manager vil som udgangspunkt vælges blandt de holdansvarlige og trænere for landssamlingen.



Artikel 4.2 Landsholdstrup:

Landsholdstruppen forstås dels som udøvere, der er udtaget til landsholdet i et givent kalenderår, samt det hold bestående af udøvere, trænere og ledere som deltager ved internationale begivenheder som repræsentanter for Danmark igennem ITF Danmark:

- Landsholdsudøvere
- Landsholdscoaches
- Team Manager

Artikel 4.3 Eksterne konsulenter

Eksterne konsulenter og samarbejdspartnere defineres som konsulenter, coaches, sundhedsfaglige personer og specialister som under den daglige træning eller ved deltagelse i internationale begivenheder har et af ITF Danmark godkendt samarbejde med landsholdets ansvarlige og udøvere.

Samarbejdets karakter, myndighed og varighed vil være aftalt med ITF Danmark og landsholdsledelsen. Aftaledokumenter for samarbejdet vil forvaltes af ITF Danmarks hovedbestyrelse

Artikel 5 Landsholdsledelsens opgaver

Det er landsholdsledelsen primære ansvar at koordinere og lede landsholdsvirksomhed for ITF Danmark i forbindelse med overordnet træningsplanlægning for landsholdstruppen, samt ved officielle stævner og turneringer sanktioneret af ITF Danmark. Landsholdsledelsens daglige arbejde ledes af sportschefen i tæt samarbejde med holdansvarlige, coaches og team managers.

Landsholdsledelsen har ansvar for koordination og booking af flyrejser til og fra landsholdets destinationer ved deltagelse i internationale stævner, samt transport mellem lufthavn og hotel i landet for stævnet afholdes. Intern rejseaktivitet til og fra lufthavne nationalt i Danmark er ikke landsholdsledelsens ansvar.

Landsholdsledelsen har ansvar for koordinering og booking af hotel/logi for landsholdstruppen ved stævner hvor holdet repræsenterer ITF Danmark.

Ovennævnte ansvar gælder udelukkende den praktiske koordinering, bestillinger og bookinger og gælder ikke økonomisk dækning af udgifter forbundet hermed.

Artikel 6 Landsholdsledelsen- Sportschefen

Herunder beskrives forhold relateret til sportschefen udnævnelse og virke

Artikel 6.1 Tiltrædelse

ITF Danmarks sportschef er udpeget af hovedbestyrelsen for ITF Danmark og vælges for en periode af maksimalt 4 år ad gangen og kan udpeges i flere perioder i træk.

For hver ny periode offentliggøres den valgte sportschef i første kvartal af indsættelsesåret. Sportschefen kan udpeges for en kortere periode, hvis nødvendigt.

Sportschefen kan opsige sit arbejde eller opsiges af hovedbestyrelsen med 6 måneders varsel.

Artikel 6.2 Overordnet ansvar

Sportschefen leder og koordinere arbejde og indsats omkring U-15 samlinger, landssamlinger og landsholdet.

U-15 samlinger og landssamlingen er beskrevet i selvstændigt dokument.

Sportschefen udpeger holdansvarlige, team managers og landsholdcoaches som godkendes af ITF Danmarks hovedbestyrelse.

Sportschefen har ansvaret for kommunikation med udpegede mandater og landsholdsudøvere. Sportschefen har ansvaret for at indkalde til samlinger, møder og træninger, samt videregivelse af nødvendig information til den øvrige landsholdsledelse og landsholdstrup.

Artikel 6.3 Arbejdsbeskrivelse

Nedenstående liste beskriver arbejdsopgaver for sportschefen. Opgaver kan variere og vil i det tilfælde være aftalt med og dokumenteret af ITF Danmarks hovedbestyrelse

1. Hovedansvarlig for kontakt mellem hovedbestyrelsen og landsholdet. Dette indebærer eksempelvis stævnerapport fra stævner for landssamlings- og landsholdsudøvere deltagere med beskrivelse af kategori, placering og eventuelle kommentarer fra trænerudvalget.
2. Planlægge og koordinere møder og samlinger for landssamling og landshold; samt kommunikation, møder og samlinger for trænerudvalg, coaches og eksterne konsulenter.
3. Ansvarlig i samråd med landsholdets trænerudvalg at planlægge deltagelse i eventuelle kontrol- og kvalifikationsstævner.
4. Beslutningsdygtig i samråd med landsholdets trænerudvalg til at beslutte mulige "wild cards" og øvrige undtagelsestilfælde i sammensætningen af landsholdstruppen.
5. Overordnet ansvarlig for tilmelding til aktuelle mesterskaber og stævner.
6. Overordnet ansvarlig for booking generelt.
7. Ansvarlig for intern information og kontakt omkring landsholdet, eksempelvis opdateringer, materialer til sociale medier og hjemmeside.
8. Hovedansvarlig for kontakt til myndigheder og medier om emner relateret til landsholdet, eksempelvis kontakt til TV, radio, nyheder og aviser.
9. Overordnet ansvarlig for bestilling og levering af landsholdsdragter, track suits og sponsoreret udstyr.

Sportschefen har myndighed til at uddelegere opgaver til nøglepersoner og team manager, hvor dette skønnes påkrævet eller hensigtsmæssigt for den bedst mulige håndtering.

Artikel 6.4 Krav

Som kandidat til posten som sportschef skal følgende minimumskrav opfyldes:

1. Personen skal være aktiv udøver og/eller træner i en godkendt forening under ITF Danmark og bør minimum have opnået 2. dan sortbælte.
2. Personen skal være fyldt minimum 30år ved tiltrædelsestidspunktet.

3. Personen skal være i økonomisk balance med ITF Danmark, det vil sige gældfri i forhold til årlig trænerlicens og øvrige gebyrer personligt overfor ITF Danmark, samt gældende for den hjemmehørende forening.
4. Personen skal være fri af eventuelle disciplinære forhold under ITF Danmark, ITF eller AETF.

Artikel 6.5 Afbrydelse af samarbejde

ITF Danmark kan afbryde samarbejdet med sportschefen uden varsel, hvis kravene i artikel 6.4 ikke imødekommes.

Artikel 7 Landsholdsledelsen- Landsholdstrænere

Landsholdsledelsen kan bestå af flere forskellige kompetence- og ansvarsområder, som beskrevet nedenfor. Udover sportschefen består ledelsen af landsholdstrænere i relevante discipliner, samt en teammanager. Landsholdstrænere kan være ansvarlige for mere end en disciplin. Teammanager kan have assistenter til at varetage opgaven.

Artikel 7.1 Landsholdstrænere

Trænere udpeget til posten som landsholdstræner, vælges for 2 år ad gangen og udpeges af sportschefen i samråd med ITF Danmarks hovedbestyrelse.

Landsholdstrænere offentliggøres i første kvartal af indsættelsesåret.

Landsholdets trænere har undervisningsansvar på landsholdssamlinger og landssamlinger samt på U-15 samlinger, her dog efter behov.

Landsholdstræneren har i den pågældende periode ret til at titulere sig med titel af landsholdstræner i sin disciplin. Landsholdstræneren kan i samråd med sportschefen arrangere officielle træningslejr i egen disciplin i hele perioden.

Der er fem discipliner, for hvilke der kan udpeges landsholdstrænerposter:

1. Landsholdstræner i kamp/sparring
2. Landsholdstræner i mønster/tul
3. Landsholdstræner i pre-arranged sparring
4. Landsholdstræner i power break
5. Landsholdstræner i special technique

Artikel 7.2 Arbejdsbeskrivelse

Nedenstående liste er en vejledende liste for ansvarsområder for udpegede landsholdstrænere. Andre opgaver kan være aftalt og dokumenteret af ITF Danmarks hovedbestyrelse.

1. I samråd med sportschefen af koordinere, planlægge og afvikle træninger for såvel landssamlingens udøvere, samt landsholdsudøvere.
2. I samråd med sportschefen at udføre relevante opgaver på stævne- og mesterskabsdage.
3. Ansvarlig for, sammen med sportschefen, at coache udøvere som deltager på vegne af landssamlingen, samt landsholdet under pågældende stævner og mesterskaber.
4. Ansvarlig for, i samråd med sportschefen, udtagelsen af udøvere til holddiscipliner indenfor egen disciplin.
5. Hovedansvarlig for den tekniske og taktiske planlægning af egen disciplin.

6. Ansvarlig for fremsættelsen af forslag til eventuelle "wild cards" og andre undtagelsestilfælde/dispensationer i sammensætningen af landsholdstruppen.
7. Planlægge og gennemføre relevante træninger for landssamling og landshold i hele perioden indenfor egen disciplin; med retten til at planlægge og afholde særskilte træningslejre i egen disciplin samt individuelle træninger af landsholdsudøvere.

Artikel 7.3 Krav

Kandidater til posten som landsholdstræner skal imødekomme følgende krav:

1. Personen skal være aktiv udøver og/eller træner, med minimum 1. dan, i en medlemsforening under ITF Danmark.
2. Personen skal være fyldt minimum 20 år på tiltrædelsestidspunktet.
3. Personen skal være i økonomisk balance med ITF Danmark, det vil sige gældfri i forhold til årlig trænerlicens og øvrige gebyrer personligt overfor ITF Danmark, samt gældende for den hjemmehørende forening.
4. Personen skal være fri af eventuelle disciplinære forhold under ITF Danmark, ITF eller AETF.

Artikel 7.4 Afbrydelse af samarbejdet

ITF Danmark kan afbryde samarbejdet med en landsholdstræner uden varsel, hvis kravene i artikel 7.3 ikke imødekommes.

Artikel 8 Landsholdsledelsen- Teammanager

Som del af landsholdets ledelse udpeges en teammanager. Denne udpeges af sportschefen i samråd med ITF Danmarks hovedbestyrelse. Teammanageren udpeges for en periode af 2 år ad gangen og offentliggøres i første kvartal af indsættelsesåret.

Teammanagerens primære arbejdsopgaver er omkring landsholdets udøvere og aktiviteter i såvel træningssæson som stævnesæson. Teammanageren kan påtage sig opgaver omkring landssamlingen i samråd med sportschefen.

Personen har ret til at titulere sig som teammanager for det danske landshold i hele perioden. Landsholdsledelsens teammanager kan uddelegere ad hoc arbejdsopgaver i forbindelse med træninger, samlinger samt opgaver knyttet til deltagelsen i og udførelsen af stævner og mesterskaber.

Teammanageren kan fungere som træner og coach for landssamling og landshold, hvor dette skønnes nødvendigt eller profitabelt i samarbejde med sportschefen.

Artikel 8.1 Arbejdsbeskrivelse

Teammanageren har en række ansvarsområder beskrevet nedenfor. Opgaver eller ansvarsområder udover denne liste kan være aftalt og dokumenteret af sportschef og ITF Danmarks hovedbestyrelse:

1. I samråd med sportschefen af koordinere og planlægge programmet for coaches og udøvere under stævner og mesterskaber.
2. I samarbejde med sportschefen at håndtere booking af rejser, kost og logi i forbindelse med mesterskaber og stævner for landsholdansvarlige og landsholdsudøvere. Dette gælder ikke rejser indenrigs i Danmark.

3. Håndtere den officielle tilmelding af landsholdsudøvere og coaches til internationale mesterskaber og eventuelle udenrigs kvalifikationsstævner.
4. Varetage information og oplysninger til landsholdsudøvere og coaches i forbindelse med deltagelse ved internationale stævner og mesterskaber.
5. Håndtere sikkerhed og tryghed for landsholdsudøvere under deltagelse i stævner og mesterskaber på alle stævnedage under aktivitet, træning og fritid.

Artikel 8.2 Krav

Kandidater til posten som ITF Danmark teammanager skal kunne imødekomme nedenstående krav:

1. Personen skal være aktiv udøver og/eller træner, med minimum 1. dan, i en medlemsforening under ITF Danmark.
2. Personen skal være minimum 30år ved tiltrædelsestidspunktet.
3. Personen skal være i økonomisk balance med ITF Danmark, det vil sige gældfri i forhold til årlig trænerlicens og øvrige gebyrer personligt overfor ITF Danmark, samt gældende for den hjemmehørende forening.
4. Personen skal være fri af eventuelle disciplinære forhold under ITF Danmark, ITF eller AETF.

Artikel 8.3 Afbrydelse af samarbejdet

ITF Danmark kan afbryde samarbejdet med teammanageren uden varsel, hvis kravene i artikel 8.2 ikke imødekommes.

Artikel 9 Landsholdstrup- landsholdsudøvere

Landsholdsudøvere består af kvindelige og mandlige udøvere, som i henhold til alder inddeles i juniorer og seniorer. Juniorer er udøvere i alderen 15-17år, dog anses en udøver for junior i hele det kalenderår, hvor den respektive udøver fylder 18år. Seniorer er alle udøvere på 18år og ældre.

Artikel 9.1 Udtagelse

Udtagelse og sammensætning af udøvere til repræsentation på det danske landshold sker på baggrund af en individuel vurdering foretaget af landsholdsledelsen. Sportschefen leder udtagelsen og udøvere kan indstilles af alle medlemmer af landsholdsledelsen.

Kriterier for udtagelse kan tage udgangspunkt i følgende overvejelser:

1. Udviklings- og erfaringspotentiale hos den enkelte udøver
2. Tekniske færdigheder og taktisk forståelse for specifik disciplin
3. Resultater og placeringer ved udvalgte stævner valgt af sportschefen
4. Attitude, evne til at blive vejledt og motivation

Artikel 9.2 Offentliggørelse af udtagelse

Udøvere der udtages til landsholdet, vil få personlig besked fra ITF Danmark i form af e-mail med særskilt bekræftelse. Bekræftelsen vil indeholde konfirmation af udtagelse, hvilke primære discipliner udøveren forventes at kvalificere sig i, samt påmindelse om aktivt trænings- og tilhørsforhold.

Landsholdstruppens udøvere vil, så vidt muligt, fremstilles på ITF Danmarks sociale medier i januar måned hvert år; forudsat udtagelsen er bekræftet af udøver, landsholdsledelse og ITF Danmarks hovedbestyrelse.

Artikel 9.3 Landsholdsudøveres forpligtelser

Som landsholdsudøvere vil der være en række ansvar og forpligtelser som deles af ITF Danmark, landsholdsledelsen samt eventuelle sponsorer. Derudover vil der være forpligtelser som påhviler udøveren selv. Herunder er primære forpligtelser beskrevet. Forpligtelser der pålægges landsholdsudøvere, som ikke er beskrevet nedenfor, vil være meddelt udøveren skriftligt via e-mail af landsholdsledelsen og kopi videresendt til ITF Danmark.

1. **Kontakt**

Landsholdsudøvere skal imødekomme spørgsmål fra landsholdsledelsen med skriftligt svar hurtigst muligt og indenfor en eventuel angiven tidsfrist. Skriftligt svar kan være via e-mail, FB Messenger eller sms efter aftale med landsholdsledelsen.

Udøveren er personligt ansvarlig for af dennes kontaktoplysninger såsom e-mailadresse og telefonnummer er opdateret til sportschefen.

2. **Økonomi**

Landsholdsudøveren er selv ansvarlig for eventuelle udgifter og betalinger i forbindelse med landsholdsaktivitet, samt at disse betales rettidigt. Udøvere som ikke overholder eventuelle økonomiske forpligtelser kan diskvalificeres fra fremtidige aktiviteter.

3. **Udstyr**

Landsholdsudøvere har ansvar for eget udstyr. Om end tracksuit, dobok og kampudstyr kan være helt eller delvist sponsoreret, påhviler det udøveren selv at have det nødvendige godkendte udstyr og klæder. Dette gælder også hvis det kræver hel eller delvis egen økonomisk dækning af udgifterne.

Eventuel egen indkøb skal imødekomme krav fra ITF, ITF Danmark og eventuelle sponsoraftaler indgået af ITF Danmark.

4. **Sponsoring**

I tilfælde af sponsoraftaler indgået af ITF Danmark, er det udstyr og klædning fra forbundssponsoren, som anvendes ved landsholdsopgaver.

Andre sponsormuligheder på individuelt niveau skal først koordineres med sportschefen inden eventuelle, individuelle sponsoraftaler indgås.

Individuelle sponsorer kan aldrig fremvises på officielt landsholdsudstyr og/eller klædning.

5. **Træningslejre og kontrolstævner**

Landsholdsudøvere er hovedansvarlige for fysisk og teknisk forberedelse til landsholdsstævner og mesterskaber. Det skal dog ske i samråd og samarbejde med landsholdsledelsen, som vil have aktuel information om anbefalede og relevante stævner samt træninger

6. **Deltagelse og synlighed**

Det påhviler landsholdsudøvere at overholde retningslinjer for landsholdskæmpere, som formuleret i ITF Danmarks regulativ for Landssamlingen.

7. **Deltagelse i øvrige sportsgrene**

I perioden hvor en udøver er udtaget til det danske landshold i Taekwon-Do ITF, skal udøveren som udgangspunkt undgå deltagelse i andre sportsgrenes og forbunds konkurrencer. Eventuel dispensation skal aftales forud for eventuel deltagelse i stævner med ITF Danmarks sportschef

8. **Allergi og medicin**

Landsholdsudøveren er forpligtet til, ved udtagelse til landsholdet, at meddele landsholdsledelsen om eventuelle allergier og brug af medicin. Ændres eventuelt medicin indtag i løbet af perioden, skal dette straks meddeles landsholdsledelsen.

Artikel 9.4 Krav

Aspiranter til landsholdet og udtagne landsholdsudøvere skal opfylde følgende krav:

1. Personen skal være aktiv udøver og/eller træner i en medlemsforening under ITF Danmark.
2. Personen skal opfylde forudsætninger og forpligtelser dokumenteret i ITF Danmarks regulativ for Landssamlingen.
3. Personen skal være i økonomisk balance med ITF Danmark, det vil sige gældfri i forhold til årlig trænerlicens og øvrige gebyrer personligt overfor ITF Danmark, samt gældende for den hjemmehørende forening.
4. Personen skal være fri af eventuelle disciplinære forhold under ITF Danmark, ITF eller AETF.

Artikel 9.5 Diskvalifikation af udtagelse til landshold

Landsholdsudøvere kan fratages pladsen på ITF Danmarks landshold, hvis forhold i artikel 9.3 og artikel 9.4 ikke imødekommes

Artikel 10 Landsholdstrup- landsholdscoaches

Opgaver og aktiviteter som landsholdscoach under stævner og mesterskaber udføres som udgangspunkt af landsholdstrænere som beskrevet i artikel 7.2.

Brug af eventuelle ekstra coaches eller eksterne coaches ved stævner og mesterskaber for landsholdet besluttet af landsholdsledelsen og meddeles umiddelbart før det respektive stævne/mesterskab.

Landsholdscoaches kan coache udøvere på tværs af respektive discipliner.

Hver enkelt coach er ansvarlig for at følge anvisninger fra sportschefen og teammanageren under hele stævnet/mesterskabet i forhold til tilstedeværelse og afvikling af praktiske opgaver.

Artikel 11 Landsholdstøj

For landsholdsudøvere og coaches forefindes særlig påklædning skal bæres ved landsholdsaktiviteter såsom samlinger, lejre, træninger og stævner/mesterskaber.

Artikel 11.1 Officielt landsholdstøj

ITF Danmarks officielle landsholdstøj omfatter:

1. Dobok med broderet Dannebrog på bryst og "DENMARK" på ryg under kalligrafi
2. Tracksuit i henhold til sponsoraftale med logo og tryk
3. T-shirt i henhold til sponsoraftale med logo og tryk
4. Sort vest med logo og tryk

Logoer og tryk på landsholdstøj er defineret af og godkendt af ITF Danmark. Der er i tryk på ryggen skelnet mellem coaches og udøvere.

Artikel 11.2 Tilkøb af tøj

Landsholdsudøvere vil have mulighed for at købe ekstra sæt af det officielle landsholdstøj, hvis dette ønskes.

Derudover kan landsholdsledelsen lancere andre produkter med officielt tryk godkendt af ITF Danmark til landsholdsbrug.

Godkendte tilkøb og ekstra landsholdstøj kan udelukkende tilkøbes af landsholdsudøvere og coaches via lukket webshop efter aftale.

Udøvere og coaches har ret til at bære landsholdsdobok og al officiel landsholdstøj så længe udtagelsen er gældende og man derved repræsenterer ITF Danmark og landsholdet.

Tøjet bør primært bæres i officiel sammenhæng som nedenfor beskrevet.

Tøjet må bæres i øvrige Taekwon-Do relaterede aktiviteter; men ikke i fritid udenfor Taekwon-Do arrangementer.

Artikel 11.3 Anvendelse af landsholdstøj

Hvis ikke andet er aftalt med landsholdsledelsen gælder følgende vejledning til brug af landsholdstøj, udover ovenfor nævnte anbefalinger.

1. Medmindre andet er aftalt, skal landsholdstøj i form af tracksuit, t-shirt og vest bæres under rejse til og fra internationale stævner og mesterskaber såsom EM, VM, European Cup og World Cup
2. Under ovenfor nævnte mesterskaber bæres landsholdstøj i passende sammensætning i sportshal, til træninger, på hotel og ved egen tid under stævnet. Undtagelser skal aftales med landsholdsledelsen.
3. Landsholdsudøvere må bære landsholdstøj og dobok til alle stævner i øvrigt.

Artikel 11.4 Vedligehold

Landsholdsudøvere og landsholdscoaches er individuelt ansvarlige for at landsholdstøj er i god stand. Beskidt eller beskadiget tøj må ikke bæres. Tøjet skal behandles med respekt, velplejet, pænt foldet og ikke-krøllet samt opbevares værdigt, da det er et nationalt symbol.

Artikel 12 Opførsel

Nedenstående er forventninger og krav til landsholdsøvere og coaches i relation til opførsel, optræden og adfærd i forbindelse med repræsentation af det danske landshold. Det forventes generelt at alle udøvere og coaches fremstår respektfuldt og værdigt som repræsentanter for Danmark ved officielle begivenheder.

Artikel 12.1 Ved møder og træning

Landsholdstruppen skal under fælles møder, træninger og samlinger med deres opførsel og fremtræden styrke og værne om holdånd, fællesskab og hele truppens velbefindende.

Artikel 12.2 Ved stævner og mesterskaber

Under landsholdsopgaver, eksempelvis EM og VM, er hvert individ en officiel repræsentant for ITF Danmark. Det forventes at alle anvender et værdigt sprogbrug samt repræsentativ opførsel. Det forventes at alle er aktive omkring stævneaktiviteter og støtter op om hinanden, når man ikke selv er i kamp. Det forventes at fællesskabet prioriteres såvel i stævnehallen, som på hotel og fritid.

Artikel 12.3 Alkohol og tobak

Alkohol, tobak, e-cigaretter og vaping må ikke indtages ikklædt officielt landsholdstøj. Særlige regler for indtagelse af alkohol i optræningsperiode kan fremgå af udøverkontrakt. Juniorer må ikke indtage alkohol under landsholdsaktiviteter og ture uanset påklædning.

Artikel 12.4 Euforiserende stoffer

Enhver form for narkotika og euforiserende stoffer som i Danmark er erklæret ulovlig af danske myndigheder må under ingen omstændigheder anvendes eller indtages uanset hvilken funktion man tiltræder, alder eller påklædning.

Artikel 12.5 Øvrige sammenkomster

Endvidere forventes og tilskyndes til sømmelig optræden ved sociale aktiviteter såsom afslutningsfester ved mesterskaber. Om end mesterskabet kan være afsluttet repræsenterer udøvere og coaches fortsat det danske forbund; hvorfor repræsentanter fortsat skal udvise værdig adfærd.

Artikel 13 Doping

ITF Danmark følger de til enhver tid gældende regler og restriktioner defineret af International Taekwon-Do Federation (ITF), Anti Doping Danmark (ADD) og World Anti-Doping Agency (WADA).

Enhver deltager under ITF Danmark skal underkaste sig stikprøvekontroller under stævner og arrangementer, hvor disse udføres af ovennævnte instanser.

Testes en udøver positiv vil dette blive behandlet af landsholdsledelsen i samarbejde med ITF Danmarks hovedbestyrelse, som træffer afgørelse om eventuelle yderligere sanktioner udover sanktioner henstillet af ITF, ADD og WADA.

Udøvere som nægter at gennemgå en test for doping vil fratages sin plads på landsholdet med øjeblikkelig virkning.

Artikel 14 Disciplinære spørgsmål

Ved repræsentation for ITF Danmark skal forbundets forskrifter overholdes. Handlinger der strider imod forbundets værdier og reglementer kan føre til disciplinære restriktioner.

Artikel 14.1 Disciplinær anmeldelse

Et landsholdsmedlem som bryder forskrifterne i landsholdsreglementet eller ITF Danmarks reglementer i øvrigt eller optræder upassende kan påføres en disciplinær anmeldelse. Dette

indledes ved en rapportering via landsholdsledelsen og sportschef. Landsholdsledelsen rapporterer hændelsen til ITF Danmarks hovedbestyrelse, som tager stilling til spørgsmålet og beslutter om en disciplinær sanktion er nødvendig. Sportschefen har myndighed til at tildele en ad hoc sanktion, som i henhold til ovenstående procedure efterfølgende bekræftes eller ændres af ITF Danmarks hovedbestyrelse

Artikel 14.2 Disciplinær sanktion

I henhold til sagens karakter kan ITF Danmark beslutte en af nedenstående sanktionsmuligheder:

1. Tidsbestemt karantæne fra landsholdsopgaver i indeværende sæson.
2. Karantæne fra landsholdsopgaver i resterende sæson.
3. Tidsbestemt karantæne fra landsholdsdeltagelse.
4. Tidsubestemt karantæne fra al landsholdsvirksomhed.